

## Table des matières

Annexes.....	2
Annexe 1 : Exemple de l'ordre du jour d'une rencontre ordinaire .....	2
Annexe 2 : Exemple d'un procès-verbal d'une rencontre du CPP .....	3
Annexe 3a : Conversations dans l'Esprit – Un discernement profond .....	5
Annexe 3b : Conversations dans l'Esprit – Rencontres ordinaires.....	6
Annexe 4 : Relations paroissiales .....	7
Annexe 5 : Les piliers (éléments essentiels) de la vie paroissiale .....	8
Annexe 6 : Exemple de l'organigramme d'une paroisse .....	11
Annexe 7 : Organigramme de l'Archidiocèse .....	12
Annexe 8 : Paroisses par doyenné .....	13
Annexe 9 : Vision, mission et valeurs .....	10
Archidiocèse de Saint-Boniface.....	10
Un énoncé de vision et de mission paroissial .....	10
Documents supplémentaires .....	12
Résultats du CPP.....	12
Prière avant une rencontre .....	13

# Annexes

## Annexe 1 : Exemple de l'ordre du jour d'une rencontre ordinaire

<b>Ordre du jour de la rencontre du Conseil paroissial de pastorale</b>		
<b>Lieu : Lien Zoom :</b>		
<b>Date : Heure :</b>		
<b>Président(e) d'assemblée : Preneur de notes :</b>		
Heure	Point	Intervenant
	Prière d'ouverture – (prière avant la rencontre)	Membre
	Mise à jour de la part du pasteur	Pasteur
	Mise à jour de la part de la présidence d'assemblée	Présidence d'assemblée
	Adoption du procès-verbal	Présidence d'assemblée
	Adoption de l'ordre du jour/ajouts	Présidence d'assemblée
	Point 1	Membre
	Point 2	Membre
	Point 3	Membre
	Point 4	Membre
	Confirmer la date de la prochaine rencontre :	Présidence d'assemblée
	Prière de clôture – prière paroissiale	Membre
	Levée de la rencontre	Présidence d'assemblée
	Points reportés de rencontres antérieures	
	Pièces jointes	

### Ordre du jour

- Contient les détails logistiques de la rencontre (date, heure, lieu ou en ligne)
- C'est la feuille de route de la rencontre
- Identifie ou assigne les personnes qui doivent présenter ou donner un rapport
- Fait avancer les objectifs
- \* Fournit tout détail supplémentaire et les matériels nécessaires pour la rencontre

## Annexe 2 : Exemple d'un procès-verbal d'une rencontre du CPP

<b>Procès-verbal de la rencontre du Conseil paroissial de pastorale</b> <b>Date/Heure/Lieu</b>
Présents : Invités : Regrets : Absences : Regrets
<b>Président(e) d'assemblée : Preneur de notes : Appel à l'ordre :</b>
<b>Prière d'ouverture</b>
<b>Mise à jour de la part du pasteur</b>
<b>Mise à jour de la part de la présidence d'assemblée</b>
<b>Adoption du procès-verbal</b>
<b>Adoption de l'ordre du jour/ajouts</b>
<b>Point 1 présenté par :</b> <b>Résumé de la discussion et des décisions</b>
<b>Mesures de suivi du point 1 : Que devons-nous faire? Qui en est responsable?</b>
<b>Point 2 présenté par :</b> <b>Résumé de la discussion et des décisions</b>
<b>Mesures de suivi du point 2 : Que devons-nous faire? Qui en est responsable?</b>
<b>Prière de clôture</b>
<b>Levée de la rencontre :</b>
<b>Points reportés :</b>
<b>Pièces jointes :</b>

### Le procès-verbal :

- C'est le rapport officiel des décisions prises par le Conseil et des suivis sanctionnés.
- C'est un rapport historique et la paroisse doit en garder une copie dans leurs dossiers. Le rapport devrait également être partagé avec tous les paroissiens par le biais du site Web de la paroisse.
- C'est un rapport de l'adhésion aux enseignements de l'Église, au droit canonique, au droit civil et aux politiques et pratiques diocésaines.

- Permet aux membres absents de se tenir à jour, ainsi que les paroissiens qui s'y intéressent.
- Sert à rappeler tous les membres des tâches qui leur sont assignées.

## Annexe 3a : Conversations dans l'Esprit – Un discernement profond

**On entame un discernement profond dans le cas d'une prise de décision ayant des conséquences à long terme ou d'une réorientation de la vision.**



## Annexe 3b : Conversations dans l'Esprit – Rencontres ordinaires

### Attitudes idéales lors de toute conversation dans le cadre des rencontres

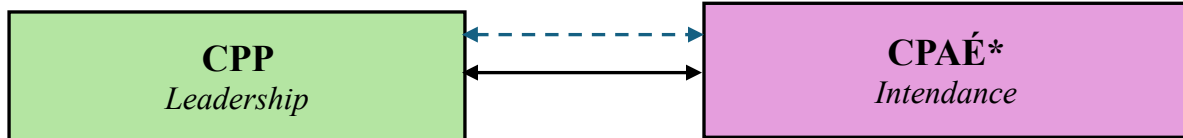
- Être prêt.
- Écoute active et attentive.
- Écoute l'autre sans porter jugement.
- Porte attention non seulement aux paroles, mais aussi au ton et aux émotions de l'intervenant.
- Évite la tentation de préparer ce que l'on va dire au lieu d'écouter.

Tiré de : La conversation spirituelle

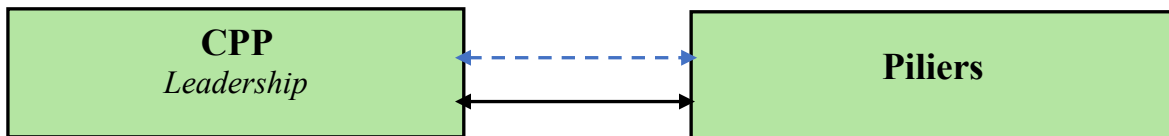
[https://www.synod.va/content/dam/synod/common/phases/other\\_lang/FRA\\_Step\\_6\\_Spiritual-Conversation.pdf](https://www.synod.va/content/dam/synod/common/phases/other_lang/FRA_Step_6_Spiritual-Conversation.pdf)

## Annexe 4 : Relations paroissiales

### Relations paroissiales



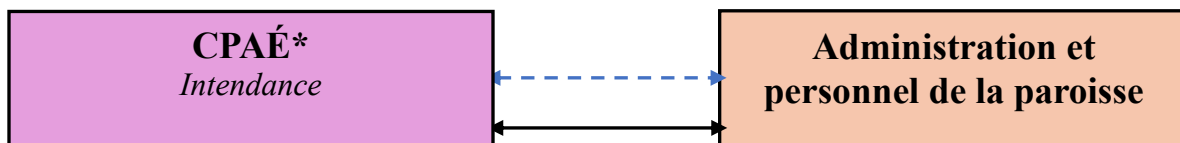
- Membre partagé
- Échange de procès-verbaux
- CPP établit l'orientation pastorale du budget paroissial
- Planification collaborative de l'AGA



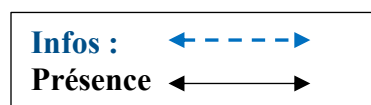
- Les membres du CPP sont les présidents et présidentes des piliers.
- Ils représentent les pastorales classées sous chaque pilier.
- Assure le transfert d'information entre le CPP et les pastorales



- Échange collaboratif d'information



- Surveille ensemble le budget et les responsabilités temporelles.
- Surveille et sécurise la quête du dimanche et les dons.
- Des représentants du personnel siègent au CPAÉ à titre de membres sans droit de vote.
- Fournit des services en ressources humaines aux employés.



\* Le CPAÉ a un plus grand rôle dans la gestion de paroisses avec une école.

## Annexe 5 : Les piliers (éléments essentiels) de la vie paroissiale

Les piliers sont les éléments essentiels de la vie paroissiale et s'identifient comme suit : *la louange, la Parole, la communication, la communauté, l'évangélisation, le service, l'intendance et le leadership*. Ces piliers sont enracinés dans la célébration communautaire de l'Eucharistie, la source et le sommet de notre identité catholique, le cœur de la vie paroissiale et de notre foi en Jésus Christ.

Ils servent d'une structure qui permet au Conseil paroissial de pastorale de comprendre le lien entre les objectifs de la paroisse et la mission de l'église et à identifier, de façon concrète, les domaines de la vie paroissiale qui nécessitent notre attention. Il est souhaitable de s'assurer que les objectifs de la paroisse s'alignent avec chacun de ces éléments.

**L'Eucharistie au centre** « *En effet, la liturgie, par laquelle, surtout dans le divin sacrifice de l'Eucharistie, contribue au plus haut point à ce que les fidèles, en la vivant, expriment et manifestent aux autres le mystère du Christ et la nature authentique de la véritable Église.* » (Constitution sur la Sainte liturgie)

Lorsque l'Eucharistie est au cœur, il sert de filtre par lequel toutes les activités paroissiales sont tamisées et chacun tombe en place alors que l'on discerne en prière l'objectif de la paroisse. Tout ce que fait l'église et tout ce qu'elle vise être est comprise dans ce schéma de la vie paroissiale. Les éléments permettent au CPP de faire un lien rapide et intime avec ce que cela signifie d'être église de manière particulière et concrète, ce qui crée une vision qui est la fondation du plan paroissial.

### Les piliers

**La louange** – La vie spirituelle d'une paroisse anime sa mission. La prière personnelle et collective sont des éléments essentiels de l'édification du corps du Christ. La louange nous permet d'exprimer la foi de nos communautés et notre niveau d'engagement pour étendre le règne de Dieu. Dans notre louange, nous sommes nourris et nous recevons la force pour pouvoir entreprendre le travail de la pastorale, qui cherche à transformer le monde.

**La Parole** – Notre cheminement spirituel est un parcours continu qui dure toute une vie. Nous sommes appelés, comme individus et comme communauté, à approfondir notre relation avec le Christ et à le transmettre à d'autres. La Parole indique plusieurs moyens par lesquels ceci peut se faire, de façon formelle et informelle. Dans le cadre de la catéchèse, de la préparation sacramentelle, de la formation de la famille, des homélies dominicales, ou du parcours du RICA, nous développons des communautés de foi en prêchant, enseignant et en vivant la Parole de Dieu.



**La communication** – La communication est un élément essentiel de la réalisation de la mission de la paroisse.

Le pilier de la communication du CPP est responsable de fournir régulièrement des nouvelles et des informations précises aux paroissiens, surtout en ce qui concerne le CPP.

Que ce soit dans le bulletin paroissial ou dans les médias sociaux, les paroisses profitent d'un système de communication coordonné qui fournit des messages cohérents.

**La communauté** – Les catholiques sont un peuple de communauté et nous ne louons pas seuls. La vie de l'Église rassemble les gens dans un soutien mutuel, pour des activités, dans la célébration et dans la croissance. C'est le résultat de l'unité des membres qui s'impliquent dans tous les autres éléments de la mission pastorale. La communauté est la dynamique humaine par laquelle nous personnifions et adoptons la mission de l'église.

*L'Église vit dans la paroisse. Les paroisses sont des communautés de foi, d'action et d'espoir. C'est là où l'Évangile est proclamé et célébré, où les croyants sont formés et envoyés pour renouveler la terre. (Traduction libre de *Communities of Salt and Light*, NCCB)*

**L'évangélisation** – Le terme évangélisation englobe toute manière par laquelle l'Église continue à répandre la Bonne Nouvelle de Jésus. L'évangélisation est au cœur de la mission de l'Église. Nous évangélisons en partageant notre enthousiasme pour la foi, en invitant d'autres à devenir membres ou à s'engager de nouveau à la foi et en cultivant les valeurs de l'évangile au sein de nos familles et de la société afin de transformer le monde. Ceci se fait surtout, mais non exclusivement, par le biais du partage personnel et institutionnel de la foi. Les paroisses ont des programmes actifs d'évangélisation afin de partager la foi et la mission catholique pour semer les graines de la foi.

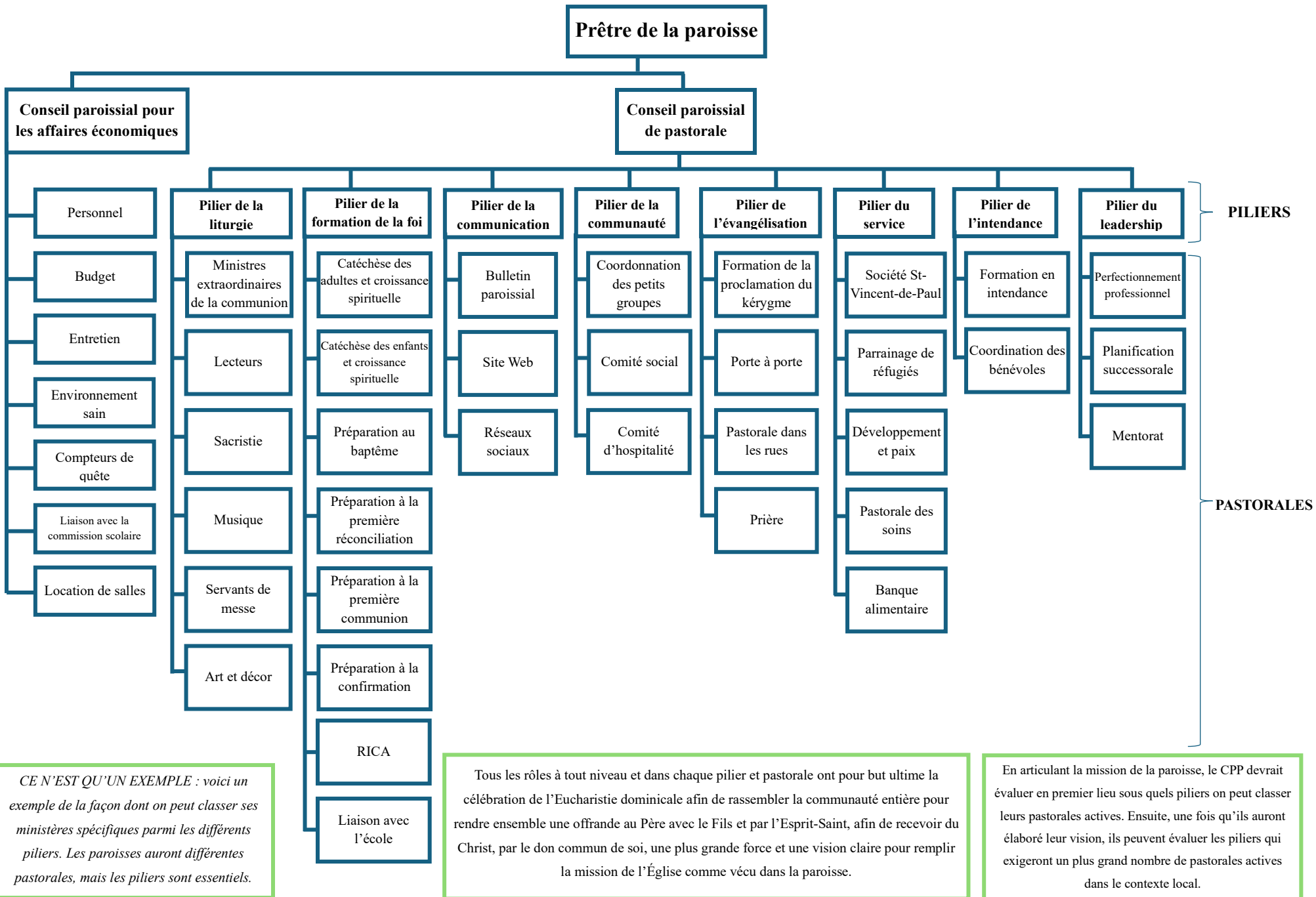
**L'intendance** – Afin que l'Église soit en mesure de réaliser sa mission, nous devons nous engager profondément à partager nos dons, nos talents, notre argent et nos ressources matérielles dans l'esprit de générosité du Seigneur Jésus Christ, qui a tout donné pour notre salut. Compte tenu de ce que signifie notre appartenance à l'Église, ce partage n'est pas tellement une option chez les catholiques, mais plutôt une vraie responsabilité qui permet à l'Église de demeurer vivant tout en honorant les dons qui nous ont été confiés par la grâce de l'Esprit-Saint. L'Eucharistie est au cœur d'une intendance active.

**Le service** – L'Église est appelée à subvenir aux besoins des autres et à éliminer les causes de l'injustice. Par conséquent, le service comprend les éléments de bienfaisance et justice. Loin d'être un fardeau à la vie paroissiale, la pastorale sociale fait partie de ce qui maintient la vie d'une paroisse, faisant en sorte qu'elle est réellement catholique et reflète la mission de l'Évangile.

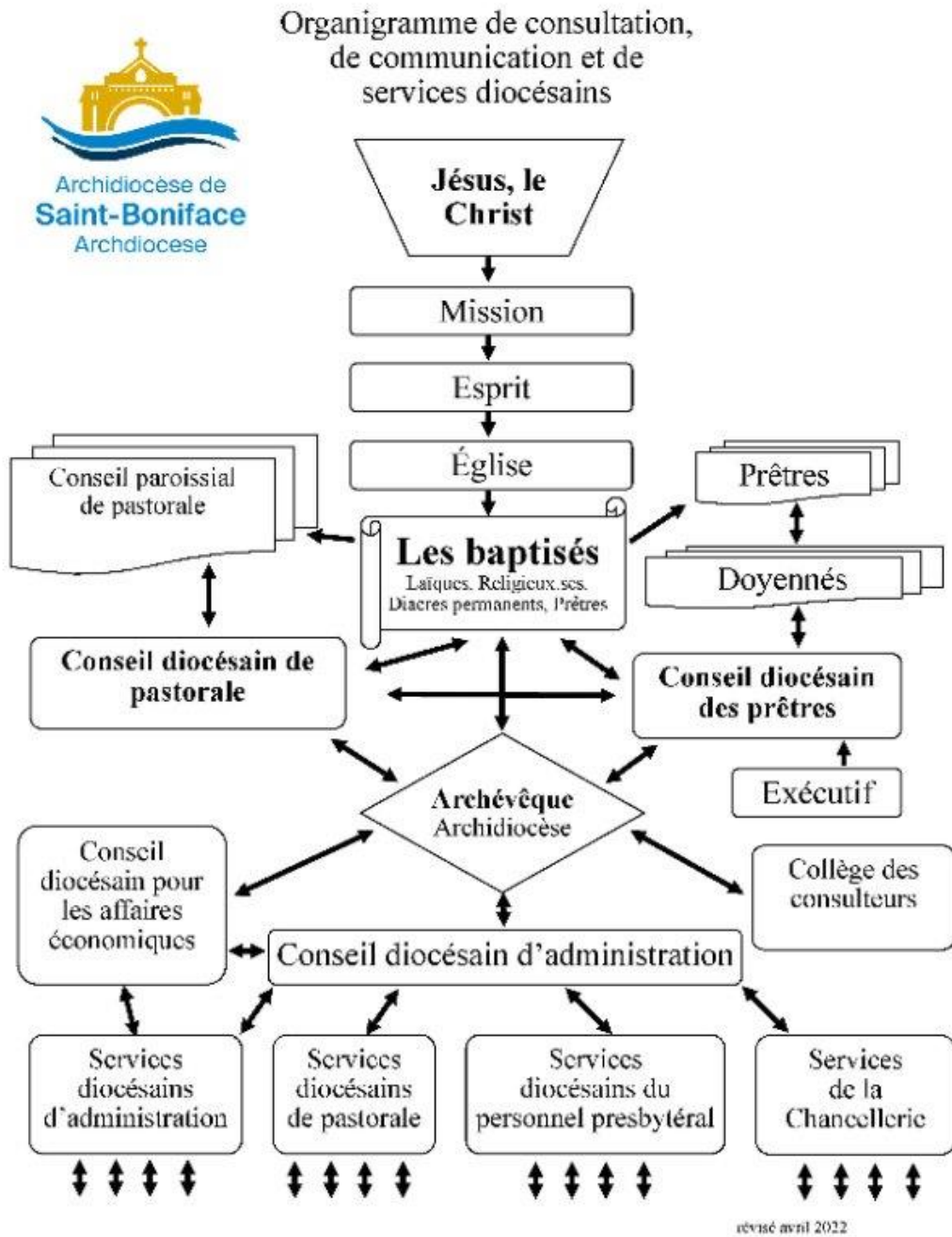
**Le leadership** – Bien que le pasteur porte le fardeau de la responsabilité et de l'autorité ultime d'une paroisse, un conseil efficace demande un leadership partagé entre le clergé et les laïcs. Ceci favorise les dons de l'élaboration d'une vision, de la planification, de l'habilitation et de

l'évaluation. Le CPP assure la gestion, à titre de servants de Dieu, tout en suscitant les dons des autres par le biais d'une intendance active avec l'Eucharistie au centre.

## Annexe 6 : Exemple de l'organigramme d'une paroisse



## Annexe 7 : Organigramme de l'Archidiocèse



## Annexe 8 : Paroisses par doyenné

### **South Urban English Deanery (SUED)**

Christ the King  
Holy Cross  
Sainte-Famille/Holy Family  
Mary, Mother of the Church  
St. Andrew Bobola  
St. Bernadette  
St. Emile  
St. Philip Minh  
St. Thomas More  
*St. Timothy*  
Saint-Norbert – anglais

### **Doyenné urbain français (DUF)**

Cathédrale Saint-Boniface  
Cœur-Immaculé-de-Marie  
Nuestra Señora de la Asunción  
Saint-Eugène  
St. Kizito African Catholic Community  
Saint-Norbert – français  
Saints-Martyrs-Canadiens

### **Kilcona Deanery**

Blessed Sacrament  
Holy Redeemer  
St. Alphonsus  
St. Gerard  
St. Joseph the Worker

### **Native Ministry Deanery**

Berens River I.R. (Our Lady of the Snow)  
Bloodvein I. R. (St. Margaret)  
Fort Alexander Sagkeeng I. R. (St. Alexandre)  
Hollow Water (Hole River) I.R. (Sacred Heart of Jesus)  
Little Grand Rapids I.R. (St. John the Evangelist)  
Manigotagan I. R. (St. Louis, King of France)  
Pauingassi First Nation  
Poplar River (St. John Bosco)

### **Doyenné Rivière Rouge**

Otterburne (Saint-Viateur)  
Saint-Jean-Baptiste  
Saint-Joseph  
Saint-Malo  
St. Malo (Blessed Margaret Pole Catholic Community)  
Saint-Pierre-Jolys (Saint-Pierre)  
Sainte-Agathe  
Vita (Saint-Isidore) – communauté philippine

### **Doyenné Rivière Seine**

Hadashville (St. John the Baptist)  
Île-des-Chênes (Notre-Dame-de-la-Miséricorde)  
La Broquerie (Saint-Joachim)  
La Salle (St. Hyacinthe)  
Lorette (Notre-Dame-de-Lorette)  
Saint-Adolphe  
Saint-Labre (Saint-Benoît-Labre)  
Sainte-Anne-des-Chênes et région pastorale  
South Junction (Notre-Dame-de-l'Assomption)  
Steinbach (Christ Our Saviour)  
Vassar (Sacred Heart of Jesus)  
Woodridge (St. Alexandre)

### **Doyenné Rivière Winnipeg**

Anola (Our Lady of Hope)  
Beausejour (St. Mary)  
Cooks Creek (St. Michael)  
East Selkirk (St. Stanislaus)  
Garson (Sacred Heart of Jesus)  
Grand Marais (St. Theresa of the Child Jesus)  
Lac du Bonnet (Notre-Dame-du-Lac)  
Narol (Corpus Christi)  
Oakbank (St. John Paul II Catholic Community)  
Pinawa (St. Francis of Assisi)  
Powerview (Notre-Dame-du-Laus)  
Saint-Georges  
Stead (Our Lady of Mount Carmel)  
Traverse Bay (St. Marguerite)

## Annexe 9 : Vision, mission et valeurs

### Archidiocèse de Saint-Boniface

#### *Mission*

Nous sommes le peuple de Dieu, le Corps du Christ et le Temple de l'Esprit-Saint de l'archidiocèse de Saint-Boniface. Nous vivons et nous partageons la triple mission du Christ prêtre, prophète et roi-berger. Ainsi nous nous engageons à vivre et à célébrer notre appel à la sainteté, à évangéliser, et à bâtir une communauté à l'image du Christ, fondée sur l'amour, la justice, la paix et la réconciliation.

#### *Vision*

Les dons et les charismes des baptisés, c'est-à-dire les laïcs, les religieux et religieuses, les diacres, les prêtres et l'archevêque sont reconnus et valorisés. Étant disciples du Christ, les baptisés sont conscients de leur vocation personnelle et répondent positivement à l'invitation à partager leurs dons et leurs charismes et sont engagés dans leur relation personnelle avec le Christ.

#### *Valeurs*

Les baptisés partagent les trois valeurs suivantes :

- 1) Dieu se manifeste dans tous les milieux accueillants engagés dans l'évangélisation, la prière, les œuvres de charité, la justice sociale et l'éducation ;
- 2) L'Église est une communion des baptisés unis dans la foi et la charité ;
- 3) L'Église est en dialogue avec le monde ; elle est proche des gens, inclusive et sensible aux besoins de l'ensemble de la communauté.

## Un énoncé de vision et de mission paroissial

### *Les 3 premiers pas essentiels*

Peu importe si vous élaborer de nouveaux énoncés ou que vous reformulez des énoncés existants :

- 1) Former un comité ad hoc avec des membres du CPP et des paroissiens
- 2) Choisir un président ou une présidente d'assemblée et un enregistreur ou une enregistreuse
- 3) Décider si vous allez avoir recours à un animateur ou une animatrice chevronnée.

*Utiliser un animateur ou une animatrice chevronnée pour élaborer vos énoncés de MISSION et de VISION.*

**Avantages :** Il est plus efficace et augmente les chances d'aboutir à un énoncé puissant.

**Désavantages :** Le coût et l'accès aux animateurs chevronnés. Vérifier si un de vos paroissiens ou une paroissienne est formé en ce type d'animation.

### *Élaborer un énoncé de mission, de vision et de valeurs/croyances*

1. Réunir un comité ad hoc composé de quelques membres du CPP et de paroissiens au large. Dieu bénit les paroisses avec des membres ayant une grande variété de dons et qui peuvent vouloir aider lors de séances pour élaborer la vision, la mission et les valeurs.
2. Nous vous recommandons d'inviter un animateur ou une animatrice chevronnée qui pourra vous guider au cours de ces rencontres.
3. Prendre le temps de prier à l'Esprit-Saint. L'élaboration d'un énoncé doit être enracinée dans la foi, ce qui permettra au comité ad hoc de discerner la volonté de l'Esprit-Saint.
4. Choisir un leader et un ou une secrétaire du comité ad hoc.
5. Se mettre d'accord sur une date par laquelle vous devez avoir complété l'énoncé de mission.
6. Avoir une feuille de bloc-notes géant, un tableau blanc, etc. à votre disposition.
7. Clarifier votre tâche.
8. Distribuer des copies des définitions d'un énoncé de mission et de vision, ainsi que les différences.
9. Revoir et discuter pour vous assurer que c'est clair pour tout le monde.

### *Évaluer vos énoncés de mission, de vision et de valeurs/croyances actuelles*

- 1) Depuis combien d'années datent vos énoncés?
- 2) Jusqu'à quel point la communauté paroissiale a-t-elle été impliquée dans l'élaboration de cet énoncé?
- 3) À quel point est-ce qu'il influence la vie paroissiale aujourd'hui?
- 4) Est-il conforme à l'énoncé diocésain et aux sept éléments essentiels d'une paroisse? (voir le site Web archidiocésain)
- 5) Reflète-t-il nos forces et besoins d'aujourd'hui?
- 6) Est-il toujours une source d'inspiration comme fondation du plan pastoral?
- 7) Le fait d'« évaluer » l'énoncé entraînerait-il un gain à la paroisse, permettant au CPP de reformuler l'énoncé afin de mieux refléter la réalité actuelle de notre paroisse?

# Documents supplémentaires

## Résultats du CPP

Dans son rôle de corps consultatif auprès du pasteur, le CPP :

- Aura établi un climat de prière, de réflexion, de collaboration et de consensus.
- Aura établi une relation de collaboration et de coresponsabilité avec le pasteur, pour servir et orienter la mission pastorale de la paroisse.
- Aura reconnu les besoins pastoraux de tous ses paroissiens.
- Aura établi un énoncé de vision, de mission et de croyances qui reflète la vision de l'Archidiocèse, c'est-à-dire de transformer la paroisse en église qui évangélise et forme des disciples.
- Aura établi un plan d'action pour développer et évaluer les activités pastorales conformes à l'expression de la mission de la paroisse.
- Aura engagé la communauté en reconnaissant les charismes (talents) de tous et en encourageant la participation aux pastorales.
- Aura invité une participation active aux rôles de leadership au sein du CPP.
- Aura travaillé en collaboration avec le Conseil paroissial des affaires économiques.
- Aura encouragé et participé aux ateliers et formation diocésains pour soutenir et informer la mission de la paroisse.

(basé sur le document De la chambre haute et la vision pour les paroisses, sept. 2017)



## Prière avant une rencontre

Père céleste, nous nous tournons vers Toi pour demander conseils, sagesse et soutien en ce début de rencontre.

Nous Te rendons grâce pour les tâches que Tu nous as confiées.

Nous Te demandons de nous rendre dignes de Ta confiance,

Envoie Ton Esprit-Saint rallumer le feu au sein de chacun de nous.

Permetts-nous de tisser des liens plus forts comme groupe afin de discerner Ta volonté.

Aide-nous à entretenir une discussion pertinente.

Remplis-nous de Ta grâce et de Ta force, Seigneur Jésus, afin de pouvoir réaliser la vision de notre paroisse par le biais des décisions que nous prenons.

Continue à nous rappeler que ce que nous faisons aujourd'hui, tout ce que nous accomplissons, est dans la poursuite de la vérité pour Te rendre gloire dans notre service auprès de nos frères et sœurs.

Nous demandons le tout en Ton nom.

Guide-nous par Ta sagesse, soutiens-nous dans Ton pouvoir. Permetts-nous de tisser des liens plus forts comme groupe afin de discerner Ta volonté.

Aide-nous à entretenir une discussion pertinente.

Remplis-nous de Ta grâce et de Ta force, Seigneur Jésus, afin de pouvoir réaliser la vision de notre paroisse par le biais des décisions que nous prenons.

Continue à nous rappeler que ce que nous faisons aujourd'hui, tout ce que nous accomplissons, est dans la poursuite de la vérité pour Te rendre gloire dans notre service auprès de nos frères et sœurs.

Nous demandons le tout en Ton nom.